

Zorgtoeslag

Anouk Driessen en Izy Dekker
CNV JONGEREN | NOVEMBER 2019

Inhoud

| | |
|---|----|
| Aanleiding..... | 2 |
| Analyse | 2 |
| Zorgtoeslag..... | 2 |
| Recht op zorgtoeslag | 2 |
| Hoogte zorgtoeslag | 2 |
| Zorgtoeslag aanvragen | 3 |
| Communicatie over zorgtoeslag..... | 3 |
| Zorgtoeslag terugbetalen | 3 |
| Verzuimboete en rente | 3 |
| Inkomen van jongeren | 4 |
| Studieschuld | 4 |
| Hypothese | 4 |
| Methodologie | 5 |
| Resultaten | 5 |
| Demografische gegevens | 5 |
| Zorgtoeslag kennis..... | 6 |
| Zorgtoeslag terugbetalen | 6 |
| Informatie over zorgtoeslag | 7 |
| Interviews | 8 |
| Conclusie | 9 |
| De werkende populatie | 9 |
| Toekomstige fouten | 9 |
| Informatievoorziening..... | 9 |
| Aanbevelingen | 9 |
| Referentielijst | 11 |
| Bijlagen | 13 |
| Bijlage 1: Enquête..... | 13 |
| Bijlage 2: Zorgtoeslag per maand in 2019..... | 14 |

Aanleiding

Dit project is gestart uit opdracht van CNV jongeren. Zij kregen al enkele tijd signalen van hun leden over dat zij zorgtoeslag moesten terugbetalen. Hierdoor zijn zij erachter gekomen dat dit speelt onder jongeren en dat hier meer onderzoek naar nodig is om in kaart te brengen hoe groot het probleem daadwerkelijk is.

Dit rapport bestaat uit een analyse die is gemaakt op basis van deskresearch. Hierna volgt de methodologie die uitlegt hoe we bij de resultaten zijn gekomen die hierna worden gedeeld. Daaropvolgend staat de conclusie van het onderzoek en daarbij ook de aanbeveling.

Analyse

Zorgtoeslag

In Nederland is het verplicht om een zorgverzekering af te sluiten. Een basispakket is verplicht, maar je kan er zelf voor kiezen om een aanvullende zorgverzekering afsluiten¹. De Nederlandse overheid komt haar burgers door middel van de zorgtoeslag tegemoet in de kosten van hun zorgverzekering². De zorgtoeslag is een voorschot en wordt dus berekend met een verwacht inkomen. 87% van de 18-plussers ontvangt zorgtoeslag¹⁶.

Recht op zorgtoeslag

Vanaf 18 jaar moet je een eigen zorgverzekering hebben en val je niet meer onder de polis van je ouders. Vanaf dat moment heeft iemand ook recht op zorgtoeslag, mits het inkomen en/of vermogen niet te hoog is². In 2019 mag het inkomen niet hoger liggen dan €29.562 per jaar en mag het vermogen niet hoger zijn dan €114.776³. Als je een toeslagpartner heeft wordt zijn/haar inkomen en vermogen meegerekend met de berekening van de zorgtoeslag⁴. Samen mag het inkomen niet hoger liggen dan €37.885 en mag het vermogen niet hoger zijn dan €145.136³. Een toeslagpartner is een echtgenoot, een geregistreerde partner of iemand anders die op hetzelfde adres staat ingeschreven⁴.

Hoogte zorgtoeslag

De hoogte van de zorgtoeslag is afhankelijk van je inkomen. Bij de belastingdienst wordt gewerkt met een toetsingsinkomen. Dit is een geschat inkomen voor het komende jaar. Zorgtoeslag is een voorschot dus vandaar dat er ook bij het aanvragen wordt gewerkt met je toetsingsinkomen. Dit inkomen is brutto⁷.

Het maximale bedrag dat per maand wordt uitbetaald aan een alleenstaande is €99 en met toeslagpartner €192. Dat is bij een (gezamenlijk) inkomen tot €20.500 per jaar. Hoe meer je verdient, hoe lager de zorgtoeslag⁵. Als je recht hebt op een bedrag tussen de €2 en €5 per maand krijgt je het bedrag van de zorgtoeslag over het volgende jaar van tevoren in een keer op je rekening. Als je recht hebt op een zorgtoeslag die minder dan €2 per maand is krijg je dit niet uitbetaald. Als achteraf blijkt dat je recht had op meer zorgtoeslag, wordt dit alsnog uitbetaald. Als je meer dan €29.500 per jaar verdient heb je geen recht meer op zorgtoeslag⁶. Zie bijlage 2 voor het hele overzicht van de zorgtoeslag over 2019.

Zorgtoeslag aanvragen

Als je recht hebt op zorgtoeslag kun je dat online aanvragen. Hiervoor heb je een DigiD nodig en informatie over je jaarinkomen. Als je een toeslagpartner hebt, heb je ook zijn/haar informatie nodig. Online kun je inloggen bij Mijn toeslagen met je DigiD. Links bovenin staat dan een toeslagenoverzicht van het jaar. Druk op aanvragen, om zorgtoeslag aan te vragen. Dan moet je een aantal gegevens invullen, sommige dingen zijn al ingevuld, maar controleer het wel allemaal. Aan het einde moet je je aanvraag verzenden en dan is je zorgtoeslag aangevraagd. Binnen 5 weken krijg je bericht van de Belastingdienst⁸.

Communicatie over zorgtoeslag

De belastingdienst communiceert altijd rechtstreeks met de aanvrager. Dit gebeurt via een brief, Mijn toeslagen of Berichtenbox op Mijn Overheid⁹. Er wordt vooraf en achteraf het jaar van zorgtoeslag gecommuniceerd. Er zijn hier twee brieven voor.

De eerste is "voorschotbeschikking toeslagen". In deze brief wordt je zorgtoeslag voor het komende jaar weergegeven, hij wordt in december verstuurd. Dit is een voorlopige berekening, want er wordt gewerkt met een geschat inkomen. De zorgtoeslag die je over het komende jaar krijgt wordt gezien als een voorschot. In de brief wordt ook aangegeven dat er wordt gewerkt met gegevens die op dat moment bij de belastingdienst bekend zijn. Er staat bij dat als er iets veranderd aan je situatie je het meteen door moet geven¹⁰.

Dan heb je "definitieve berekening toeslagen". Deze brief komt achteraf. Hierin staat je definitief berekende zorgtoeslag over het vorige jaar. Hier wordt meteen aangegeven of het definitief berekende bedrag hetzelfde bedrag is dat je als voorschot hebt ontvangen. Als er nog iets gaat veranderen aan je geregistreerde inkomen of andere gegevens, krijg je een nieuwe berekening¹⁰. Deze definitieve berekening wordt gewoonlijk tussen 1 juli en 31 december verwacht. Die berekening gaat over het jaar voorafgaand. Als je definitieve berekening op 31 december nog steeds niet binnen is, betekent dat dat nog niet alle gegevens bij de belastingdienst binnen zijn¹¹.

Zorgtoeslag terugbetalen

De zorgtoeslag is een voorschot en daarom kan het zijn dat je achteraf te veel blijkt te hebben gehad. In de brief over je definitieve berekening toeslagen zie je of je te veel zorgtoeslag hebt gekregen. Als dit het geval is zit er bij de brief een acceptgiro. Je kunt het bedrag ook overmaken naar het rekeningnummer van de belastingdienst¹². Als je het niet lukt om het bedrag in een keer over te maken, is er een betalingsregeling mogelijk. Je kan het bedrag in maximaal 24 termijnen terugbetalen of je kan het bedrag laten verrekenen met de toeslag die je nu krijgt. Als dit allebei niet lukt, kun je misschien een persoonlijke betalingsregeling krijgen¹³.

Verzuimboete en rente

Als je binnen 4 weken niet aangeeft dat dat je gegevens die invloed hebben op je zorgtoeslag zijn veranderd krijg je een verzuimboete. Bijvoorbeeld als je inkomen verandert, je samen gaat wonen of je kind gaat niet meer naar de crèche¹⁷. Ook als de belastingdienst om

informatie vraagt, maar je reageert niet krijg je een verzuimboete. De eerste keer dat je dit overkomt krijg je een waarschuwing. Als je dan nog eens een fout maakt, krijg je een boete van €369. Als je daarna nog weer verzuimt kan de boete oplopen tot €5.278. De hoogte van de boete is afhankelijk van het toeslagbedrag dat je onterecht hebt ontvangen¹⁴. Ook moet je rekening houden met de rente die de belastingdienst hanteert. Betaal je je zorgtoeslag terug in termijnen of laat je het verrekenen, dan moet je daar rente over betalen. Deze rente bedraagt 4% per jaar¹³.

Inkomen van jongeren

Het inkomen waarnaar gekeken wordt, is het persoonlijk inkomen. Dit betekent dat het inkomen bestaat uit: het inkomen wat verkregen wordt door werk inclusief premies inkomensverzekeringen en belastingen op inkomen¹⁵. De inkomsten uit vermogen, de kinderbijslag, het kindgebonden budget en de ontvangen gebonden overdrachten, zoals de huurtoeslag, worden in het persoonlijk inkomen niet meegerekend¹⁵.

Er wordt apart gekeken naar het persoonlijk inkomen van zowel studerende als werkende jongeren. Het CBS meldt dat het doorsnee inkomen van een werkende 20-jarige 16 duizend euro bedraagt. Ieder jaar stijgt dit inkomen met 2 duizend euro. Op een leeftijd van 26 jaar is het doorsnee inkomen 29 duizend euro en op 39-jarige leeftijd 37 duizend euro¹⁵.

Studerende jongeren verschillen enorm in inkomen. Dit heeft te maken met leeftijd, maar ook met de woonsituatie (uitwonend of thuiswonend). Het gemiddelde inkomen van een student bedraagt 919 euro per maand. Dit inkomen is inclusief zorgtoeslag, huurtoeslag, uitkeringen etcetera.¹⁶ Het grootste deel van hun inkomen komt voor uit studiefinanciering.

Studieschuld

Het Nibud meldt dat 73% van de studenten een studieschuld heeft¹⁶. Door het nieuwe leenstelsel blijft dit percentage stijgen. 44% van de studenten heeft een studieschuld hoger dan 10.000 euro¹⁶. 39 procent heeft een schuld tussen de 2.500 euro en de 10.000 euro. 18% heeft minder dan 2.500 euro schuld bij DUO¹⁶. De gemiddelde studieschuld is 13.7 duizend euro; 1.4 miljoen studenten maken momenteel gebruik van de studielening.

Hypothese

Door de analyse zien wij risico's in het systeem. Om dit systeem te begrijpen, heeft iemand veel kennis nodig. Het is ingewikkeld om kennis op te doen over zorgtoeslag, omdat er veel haken en ogen aan het systeem zitten. Het wordt dan ook verwacht dat dit onderzoek aantoont dat er grote problemen zijn rondom de kennis over het systeem dat de zorgtoeslag regelt.

Methodologie

De analyse is geschreven om achtergrond te bieden over de zorgtoeslag met betrekking tot jongeren. Met behulp van de belastingdienst, het CBS en het NIBUD is deze informatie tot stand gekomen.

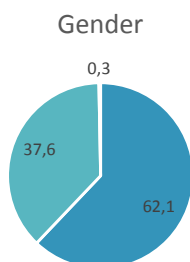
Een kwantitatief onderzoek is uitgevoerd, waarbij informatie verkregen is via een enquête. Het doel van de enquête was om erachter te komen wat jongeren weten over de zorgtoeslag, of zij dit ooit terug hebben moeten betalen en hoeveel en of zij suggesties hadden om te informatievoorziening te verbeteren (bijlage 1). Jongeren tussen de 18-35 konden hierop reageren. De enquête is gemaakt via GoogleForms en vervolgens verspreid via social media, nieuwsbrieven, de eigen sociale kring en via het aanspreken van voorbijgangers op straat. Uit deze werving zijn 319 responsen gekomen.

Daarnaast zijn er enkele ongestructureerde interviews gedaan met respondenten.

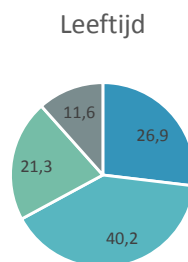
Resultaten

Demografische gegevens

De 319 respondenten zijn redelijk evenredig verdeeld over de verschillende groepen (gender, leeftijd, opleidingsniveau en werkend of studierend). Wel is het aandeel 18 tot 24-jarigen groter dan vanaf 25 jaar, namelijk 62.4%.

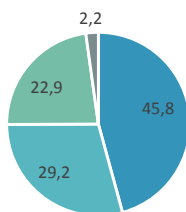


■ Vrouw ■ Man ■ Zeg ik liever niet



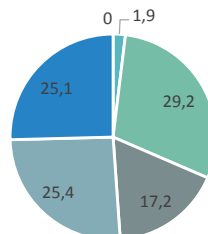
■ 18-20 ■ 20-25 ■ 25-30 ■ 30-35

Werkend of studierend



■ Ik werk ■ Ik studeer ■ Ik studeer en werk ■ Ik werk en studeer niet

Opleidingsniveau



■ Geen opleiding ■ Basisschool
■ Middelbare school ■ MBO
■ HBO ■ WO

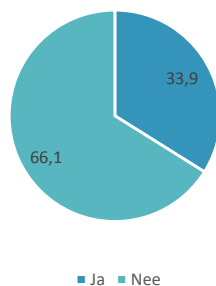
Zorgtoeslag kennis

63.9% van de jongeren die deelnamen aan dit onderzoek krijgen zorgtoeslag. Maar liefst 73% van de jongeren is ervan op de hoogte van de hoogte van je zorgtoeslag afhankelijk is het inkomen. Dit betekent overigens dat 27.1% deze stelling niet wist of fout had beantwoord. 51.6% van de studenten had de stelling fout beantwoord of wist het niet. Bij de werkende was het 7.5% die het antwoord op de stelling niet wist of fout had. Bij de werkende en studerende was het 32.9% die onbekend was met de stelling en bij de niet werkende en studerende was het 42.9%. De respondenten die wel weten dat zorgtoeslag afhankelijk is van je inkomen, weten dit over het algemeen via de belastingdienst (52.4%) en via hun ouders (27.5%).

Daarnaast is 74% van de respondenten zich ervan bewust dat je zelf actie moet ondernemen om je zorgtoeslag aan te passen als je na je studie gaat werken. 26.1% wist hier niks van of dacht dat deze stelling niet waar is. Van de studenten had 41.9% de stelling fout of wist het antwoord niet. Bij de werkende respondenten was het 12.3% die de stelling fout had of het niet wist. Bij de werkende en studerende was het 30.1% en bij de niet werkende en studerende was het 57.1%. Jongeren die de stelling wel goed hadden wisten dit door de belastingdienst (39.2%), via hun ouders (24.5%) en door vrienden en kennissen (18.1%).

Zorgtoeslag terugbetalen

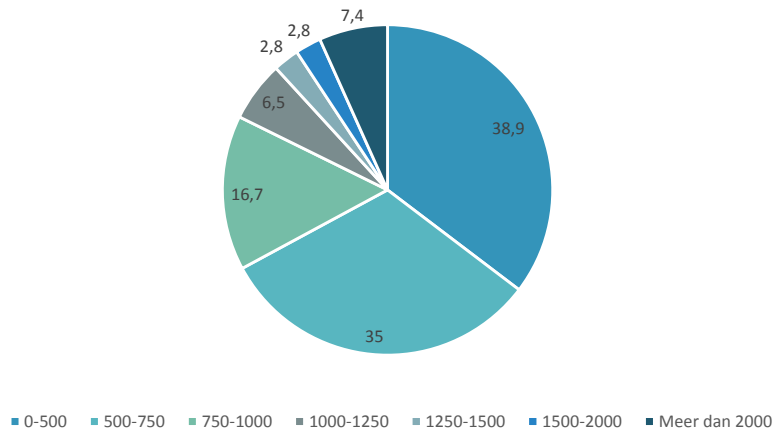
Zorgtoeslag terugbetalen



In bovenstaand diagram is te zien dat 33.9% van de respondenten ooit zorgtoeslag heeft moeten terugbetalen, van deze groep was 61% werkend. Uit onderstaand diagram blijkt dat 63.9% meer dan 750 euro schuld heeft, waarbij 7.4% boven de 2000 euro moest terugbetalen. 67.6% van de respondenten koos ervoor om dit bedrag in één keer af te lossen. Hierbij benoemen we wel dat, op één na, alleen de werkende populatie hiervoor kiest. De werkende en studerende populatie kiest ervoor om het bedrag in termijnen terug te betalen. Doordat jongeren een zorgtoeslag schuld hebben moet maar liefst 59.3% besparen op andere uitgaven. 14.8% van de respondenten die ooit zorgtoeslag moest terugbetalen heeft een of alle twee de stellingen fout.

Met opmerkingen [AD1]:

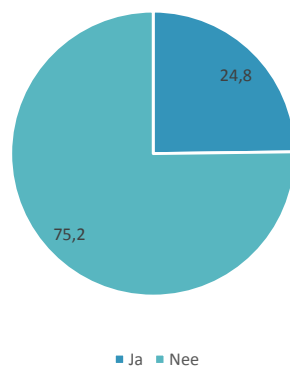
Hoogte van het te terugbetalen bedrag zorgtoeslag



Informatie over zorgtoeslag

In onderstaand diagram is te zien dat driekwart van de jongeren vindt dat zij te weinig informatie krijgen. Van de 24.8% die vindt dat ze wel genoeg informatie krijgen, blijkt dat zij niet de juiste informatie hebben gekregen. 43% van de mensen die vinden dat ze genoeg informatie krijgen hebben in de enquête een van de twee of beide stellingen fout beantwoordt. Ideeën om de informatievoorziening omtrent zorgtoeslag te verbeteren worden voornamelijk gezocht in brieven en mails, sociale media, via werkgevers en scholen en over het algemeen vinden ze dat er duidelijke informatie moet komen die voor iedereen begrijpelijk is.

Voldoende informatie



Interviews

Met enkele van de respondenten is een interview gedaan, waaronder een man van 25 jaar die al enige tijd werkend is. Hij vertelde dat hij in loon een klein beetje vooruit is gegaan en daardoor geen recht meer had op zorgtoeslag. Hier kwam hij achter toen hij circa 1000 euro terug moest betalen.

“Die salarisverhoging is er niet eens geweest, want doordat ik die zorgtoeslag niet meer kreeg verdiende ik uiteindelijk net zo veel.”

De respondent geeft aan dat hij zich gedupeerd voelde. Op hetzelfde moment dat hij zijn zorgtoeslag terug moest betalen, was hij bezig met het terugbetalen van zijn studieschuld. Hij heeft enige tijd bespaard op de kleine dingetjes; een biertje halen in de kroeg sloeg hij over. Om mensen hiervoor te behoeden noemt de respondent dat de werkgever zijn werknemers moet vertellen wat voor gevolgen de loonsverhoging kan hebben op je (zorg)toeslag.

Een van de andere respondenten gaf aan al zijn toeslagen uitgezet te hebben nadat hij de rekening kreeg voor zijn zorgtoeslag. Hij wilde niet het risico lopen dat hij ook bij andere toeslagen later een groot deel terug moest betalen.

“Ik heb gewoon al mijn toeslagen stopgezet.”

Een andere respondent van 18 jaar die (nog) geen schuld heeft moeten terugbetalen denkt dat haar zorgtoeslag niet afhankelijk is van haar inkomen, maar van het feit dat ze nog thuis woont.

“Of ik de informatievoorziening voldoende vind? Nee, nee, nee, toen ik 18 werd heb ik alles zelf geregeld als het over zorgtoeslag en zorgverzekering gaat, maar toch heb ik beide stellingen fout beantwoord.”

Ze geeft aan dat het hele systeem veranderd moet worden. Toen ze 18 werd moest ze een aantal dingen regelen, maar ze kreeg geen duidelijke informatie over wat zorgtoeslag is. Als je voor het eerst in aanmerking komt voor zorgtoeslag moet meteen worden uitgelegd hoe het werkt.

Enkele andere respondenten wilden na het invullen van de enquête graag weten wat de antwoorden waren op de stellingen.

Conclusie

De werkende populatie

Er kan geconcludeerd worden dat 1 op de 3 jongeren te maken heeft gehad met het terugbetalen van de zorgtoeslag. De grootste groep die hiermee te maken krijgt zijn de werkende jongeren. Zij betalen dit vaak in één keer terug en hebben te maken met verschillende hoogtes van de schuld. Hoe dan ook besparen veel jongeren op andere uitgaven door de zorgtoeslag die zij moeten terugbetalen. Een deel van de jongeren (14.8%) die heeft moeten terugbetalen had één van de twee stellingen of beide fout. Dus zelfs na het terugbetalen is niet duidelijk geworden waarom zij dit bedrag hebben moeten terugbetalen.

Toekomstige fouten

Daarbovenop is de informatievoorziening niet goed genoeg. Dit is ook terug te zien in de uitkomsten van de stellingen, de helft van de studenten (de toekomstige werkende populatie) is niet goed genoeg op de hoogte van de regels omtrent zorgtoeslag. Zij zijn een mogelijke toekomstige groep die de fout in gaat met de zorgtoeslag. Wat bij deze groep nog een extra probleem zou kunnen zijn, is de studieschuld die steeds meer studenten opbouwen.

Informatievoorziening

De informatievoorziening an sich is iets waar de jongeren niet tevreden over zijn. Van de mensen die hier wel tevreden over waren, bleek dat bijna de helft van deze mensen niet over de juiste informatie beschikt over zorgtoeslag. Hieruit kan opgemaakt worden dat deze jongeren wellicht minder tevreden zijn over de informatievoorziening wanneer zij de juiste informatie zouden hebben. Het liefst zien jongeren dat zij duidelijkere informatie ontvangen in de vorm van brieven, mails, sociale media, via school of hun werkgever. Een van de respondenten zei dat het ook deels de verantwoordelijkheid is van de werkgever om zijn werknemer te behoeden voor de verhoging van het inkomen en de gevolgen daarvan op toeslagen.

Kortom, de hypothese dat er grote problemen zijn rondom de kennis over het systeem dat de zorgtoeslag regelt, is bevestigd.

Aanbevelingen

Aan de hand van dit onderzoek raden wij aan om een groter onderzoek uit te voeren onder de Nederlandse jongeren om een nog beter beeld te krijgen hoe de situatie eruitziet.

Daarnaast is een verbetering in de informatievoorziening naar jongeren toe gewenst. Wij zijn ons ervan bewust dat er wel informatie beschikbaar is, echter blijkt uit dit onderzoek dat dit niet als goede informatie gezien wordt. De jongeren ontvangen die informatie het liefst in de

vorm van een brief of mail met daarin begrijpbare informatie en dus geen ambtenarentaal. Deze begrijpbare informatie moet jongeren duidelijk maken welke stappen zij moeten ondernemen wanneer hun inkomen veranderd. Voeg deze informatie niet toe aan de bestaande brieven, want die dienen een ander doel.

Ons lijkt het een goed idee om met scholen een samenwerking aan te gaan om bij het afronden van een opleiding een informatiebrief te geven over toeslagen. Wij raden daarbovenop aan dat men met informatie niet vroeg genoeg kan beginnen. Bij het vak maatschappijleer kan al begonnen worden met het uitleggen wat een toeslag is en wanneer je daar wel en niet recht op hebt. Zo wordt al een hele grote groep behoed voor het te lang aan laten staan van (zorg)toeslagen.

Referentielijst

1. Hoe is de zorgverzekering in Nederland geregeld? [Internet]. Rijksoverheid.nl. 2019 [cited 8 October 2019]. Available from: <https://www.rijksoverheid.nl/onderwerpen/zorgverzekering/zorgverzekeringsstelsel-in-nederland>
2. Zorgtoeslag - Nibud - Nationaal Instituut voor Budgetvoorlichting [Internet]. Nibud - Nationaal Instituut voor Budgetvoorlichting. 2019 [cited 8 October 2019]. Available from: <https://www.nibud.nl/consumenten/zorgtoeslag/>
3. Wat zijn de voorwaarden voor zorgtoeslag? [Internet]. Belastingdienst.nl. 2019 [cited 8 October 2019]. Available from: <https://www.belastingdienst.nl/wps/wcm/connect/nl/toeslagen/content/kan-ik-zorgtoeslag-krijgen>
4. Toeslagpartner: een partner die meetelt voor de toeslagen [Internet]. Belastingdienst.nl. 2019 [cited 8 October 2019]. Available from: https://www.belastingdienst.nl/wps/wcm/connect/bldcontentnl/belastingdienst/privetoeslagen/hoewerken_toeslagen/kan_ik_toeslag_krijgen/partner/partner
5. Bedragen zorgtoeslag per maand [Internet]. Belastingdienst.nl. 2019 [cited 8 October 2019]. Available from: <https://www.belastingdienst.nl/wps/wcm/connect/bldcontentnl/belastingdienst/privetoeslagen/zorgtoeslag/voorwaarden/inkomen/bedragen-zorgtoeslag-per-maand>
6. Wanneer krijg ik mijn toeslag niet maandelijks uitbetaald? [Internet]. Belastingdienst.nl. 2019 [cited 8 October 2019]. Available from: https://www.belastingdienst.nl/wps/wcm/connect/bldcontentnl/belastingdienst/privetoeslagen/hoewerken_toeslagen/uitbetaling_toeslagen/wanneer_krijg_ik_niet_maandelijks_uitbetaald
7. Hoogers R. Toetsingsinkomen berekenen [Internet]. InfoNu. 2019 [cited 6 November 2019]. Available from: <https://financieel.infoNu.nl/belasting/64991-toetsingsinkomen-berekenen.html>
8. Hoe moet ik zorgtoeslag aanvragen? [Internet]. Belastingdienst.nl. 2019 [cited 14 October 2019]. Available from: <https://www.belastingdienst.nl/wps/wcm/connect/nl/toeslagen/content/hoemoet-ik-zorgtoeslag-aanvragen>
9. Definitieve berekening van mijn toeslagen [Internet]. Belastingdienst.nl. 2019 [cited 29 October 2019]. Available from: https://www.belastingdienst.nl/wps/wcm/connect/bldcontentnl/belastingdienst/privetoeslagen/hoewerken_toeslagen/uitbetaling_toeslagen/definitieve_berekening
10. Mijn Berichtenbox van de belastingdienst
11. Wanneer krijg ik de definitieve berekening van mijn toeslag? [Internet]. Belastingdienst.nl. 2019 [cited 29 October 2019]. Available from: <https://www.belastingdienst.nl/wps/wcm/connect/nl/toeslagen/content/wanneer-krijg-ik-de-definitieve-berekening-van-mijn-toeslag>
12. Ik moet toeslag terugbetalen [Internet]. Belastingdienst.nl. 2019 [cited 29 October 2019]. Available from: https://www.belastingdienst.nl/wps/wcm/connect/bldcontentnl/belastingdienst/privetoeslagen/hoewerken_toeslagen/toeslag_terugbetalen/

13. Kan ik een betalingsregeling krijgen om mijn toeslag terug te betalen? [Internet]. Belastingdienst.nl. 2019 [cited 29 October 2019]. Available from: https://www.belastingdienst.nl/wps/wcm/connect/nl/toeslagen/content/ik_kan_mijn_toeslag_niet_terugbetalen
14. Verzuimboete toeslagen [Internet]. Belastingdienst.nl. 2019 [cited 29 October 2019]. Available from: https://www.belastingdienst.nl/wps/wcm/connect/bldcontentnl/belastingdienst/privetoeslagen/hoe_werken_toeslagen/boete/verzuimboete
15. Bierings H, Gidding K, Menger J. Financiën van werkende twintigers en dertigers [Internet]. Centraal Bureau voor de Statistiek. 2017 [cited 29 October 2019]. Available from: <https://www.cbs.nl/nl-nl/artikelen/achtergrond/2017/23/financien-van-werkende-twintigers-en-dertigers>
16. Nibud studentenonderzoek 2017
17. Stuivenwold A. Tips voor toeslagen | Consumentenbond [Internet]. Consumentenbond.nl. 2019 [cited 18 November 2019]. Available from: <https://www.consumentenbond.nl/toeslagen/tips-toeslagen>

Bijlagen

Bijlage 1: Enquête

1. Wat is je leeftijd?
2. Wat is je geslacht?
 - a. Vrouw
 - b. Man
 - c. Anders
 - d. Zeg ik liever niet
3. Wat is je hoogst voltooide opleiding?
 - a. Geen
 - b. Basisschool
 - c. Middelbare school
 - d. MBO
 - e. HBO
 - f. WO
4. Wat is op jou van toepassing?
 - a. Ik studeer
 - b. Ik werk
 - c. Ik werk en studeer
 - d. Ik werk en studeer niet
5. Krijg je zorgtoeslag?
 - a. Ja
 - b. Nee
6. Waar of niet waar: de hoogte van mijn zorgtoeslag is afhankelijk van mijn inkomen.
 - a. Waar
 1. Hoe ben je erachter gekomen dat je zorgtoeslag afhankelijk is van je inkomen?
 - a. Via de belastingdienst
 - b. Via mijn ouders
 - c. Via vrienden en kennissen
 - d. Anders...
 - b. Niet waar
 - c. Weet ik niet
7. Waar of niet waar: ik moet zelf actie ondernemen om mijn zorgtoeslag aan te passen als ik na mijn studie ga werken.
 - a. Waar
 1. Hoe ben je erachter gekomen dat je zelf actie moet ondernemen om je zorgtoeslag aan te passen als je na je studie gaat werken?
 - a. Via de belastingdienst
 - b. Via mijn ouders
 - c. Via vrienden en kennissen
 - d. Anders...

- b. Niet waar
 - c. Weet ik niet
8. Heb je ooit geld terug moeten betalen aan de belastingdienst omdat je teveel zorgtoeslag hebt ontvangen?
- a. Ja
 1. Hoeveel moest je terugbetalen?
 - a. 0-500 euro
 - b. 500-750 euro
 - c. 750-1000 euro
 - d. 1000-1250 euro
 - e. 1250-1500 euro
 - f. 1500-2000 euro
 - g. Meer dan 2000 euro
 2. Heb je dit bedrag in één keer terugbetaald of in termijnen?
 - a. In één keer
 - b. In termijnen
 3. Heb je door het terugbetalen van zorgtoeslag moeten bezuinigen op andere uitgaven?
 - a. Ja
 - b. Nee
 - b. Nee
9. Vind je dat je voldoende informatie krijgt over zorgtoeslag?
- a. Ja
 - b. Nee
10. Heb jij een idee hoe de informatievoorziening omtrent zorgtoeslag verbeterd kan worden?

Bijlage 2: Zorgtoeslag per maand in 2019⁵

| Jaarinkomen tot | Toeslag per maand zonder toeslagpartner | Toeslag per maand samen met toeslagpartner |
|-----------------|---|--|
| € 20.500 | € 99 | €192 |
| € 21.000 | € 98 | €192 |
| € 21.500 | € 92 | €186 |
| € 22.000 | € 87 | €180 |
| € 22.500 | € 81 | €175 |
| € 23.000 | € 75 | €169 |
| € 23.500 | € 70 | €164 |

| | | |
|----------|------|------|
| € 24.000 | € 64 | €158 |
| € 24.500 | € 58 | €152 |
| € 25.000 | € 53 | €147 |
| € 25.500 | € 47 | €141 |
| € 26.000 | € 42 | €135 |
| € 26.500 | € 36 | €130 |
| € 27.000 | € 30 | €124 |
| € 27.500 | € 25 | €118 |
| € 28.000 | € 19 | €113 |
| € 28.500 | € 13 | €107 |
| € 29.000 | € 8 | €102 |
| € 29.500 | € 2 | €96 |
| €30.000 | - | €90 |
| €30.500 | - | €85 |
| €31.000 | - | €79 |
| €31.500 | - | €73 |
| €32.000 | - | €68 |
| €32.500 | - | €62 |
| €33.000 | - | €57 |
| €33.500 | - | €51 |
| €34.000 | - | €45 |
| €34.500 | - | €40 |
| €35.000 | - | €34 |
| €35.500 | - | €28 |
| €36.000 | - | €23 |
| €36.500 | - | €17 |
| €37.000 | - | €11 |
| €37.500 | - | €6 |

| | | |
|---------|---|---|
| €38.000 | - | - |
|---------|---|---|